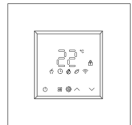


Dieses Handbuch soll Ihnen eine reibungslose und angenehme Benutzung gewähren. Bitte lesen Sie die Anweisungen aufmerksam vor der Benutzung.



Modell Nr.	LXT-HTWI-11 und LXT-HTWI-12
Nennstrom/Spannung:	5A/250V
Maße Rahmen:	86,0*86,0*10,0mm
Maße:	46,8*35,3mm

Vielen Dank das Sie sich für unser Produkt entschieden haben. Bevor der Installation sollten Sie folgende Punkte beachten:

- Bitte stellen Sie sicher, dass unser Produkt für Ihre Heizung geeignet ist.
- Vor der Installation oder Wartung muss der Strom ausgeschaltet werden.
- Die Installation muss sich an den jeweiligen Schaltplan halten.
- Bei der Wandmontage muss sichergestellt sein, dass die Befestigungsart geeignet ist.
- Falls ein unbiegsames Kabel verwendet wird, muss dieses vorher schon entsprechend in Position gebracht werden.
- Die Installation muss durch eine Fachkraft durchgeführt werden.
- Bei Problemen kontaktieren Sie bitte den Verkäufer, versuchen Sie nicht das Produkt selbst zu reparieren.
- Nach der Installation sollten Sie auf diese Bedienungsanleitung zurückgreifen, um eine normale Funktion des Thermostats zu gewährleisten.

Model-Definition

Dieses Thermostat gibt es für elektrische und wasserführende Heizungen. Es unterstützt optimal die Einrichtung eines Smart Homes. Bitte prüfen Sie genau, ob das bestellte Produkt für Ihre Heizung geeignet ist.
HTWI – für wasserführende Heizungen
HTEI – für elektrische Heizungen
Anhand des Schaltdiagramms können Sie prüfen, welches Produkt für Ihre Heizung geeignet ist.

Merkmale

Aussehen:

1. Praktische Bedienung vereinfacht das Leben.
2. Das Touchscreen-Display ist durch die Hintergrundbeleuchtung auch im Dunklen gut zu lesen.
3. Stylishes, modulares Design mit dem Sie Ihr Zuhause modernisieren können.

Funktionalität:

1. Temperaturabweichungen von nur 0,5° zur eingestellten Temperatur.
2. Memory-Funktion, sodass bei einem Strom-Ausfall keine Daten verloren gehen.
3. Die Programmierung ist in 5 + 2 Tage mit bis zu 6 Temperaturperioden aufgeteilt.
4. Innerhalb der App können mehrere Thermostate in Gruppen zusammengefasst werden.
5. Mit Amazon Alexa und Google Home verwendbar.

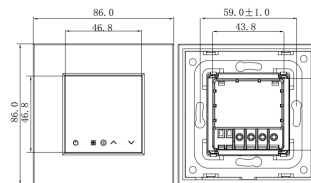
Lieferumfang:

- 1x Thermostat
- 2x Schrauben
- 1x Bedienungsanleitung
- 1x externer Boden-Sensor (2,5m) / optional

Technische Daten

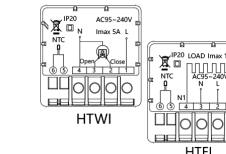
Stromversorgung: 95–240VAC, 50–60HZ
 Maximale Leistung: 5A (wasserführende Heizung)
 16A (elektrische Heizung)
 Sensor: NTC
 Temperaturabweichung: ±0,5 °C
 Fehler Zeit-Steuerung: <1%
 Temperatur-Bereich: 5–35 °C
 Ruhestrom-Verbrauch: <1,5W
 Tastert: Kapazitiver Touchscreen
 Bildschirm: Hintergrundbeleuchteter LCD-Bildschirm
 Unterputzdose: Durchmesser 60 mm
 Schutzklasse: IP20
 Gehäuse-Material: Feuerfestes PC + ABS
 Umgebungstemperatur: 0–45°C, 5–95%RH (ohne Kondensation)

Abmessungen (in mm)

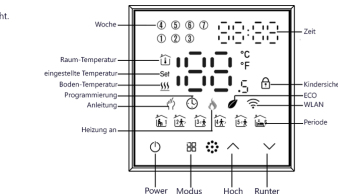


Achtung!

Strom vor Installation ausschalten.
Gefahr von Stromschlag oder Beschädigung des Thermostats besteht.



Bildschirmanzeige

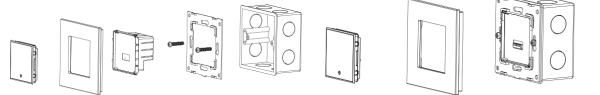


Info:

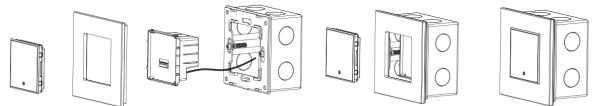
HTWI ist für wasserführende Heizungen
HTEI ist für elektrische Heizungen

Installation

Das Thermostat kann in einer Standard-Unterputzdose mit 60 mm Durchmesser verbaut werden.
Schritt 1: Schalten Sie den Strom aus.

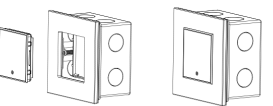


Schritt 2: Befestigen Sie den Metallrahmen an der Unterputzdose.



Schritt 3: Schließen Sie das Produkt lt. Schaltplan an und schalten Sie den Strom ein.

Schritt 4: Das Thermostat wird in den Metallrahmen eingeklickt.



Schritt 5: Klicken Sie den Glasrahmen auf dem Metallrahmen ein.
Schritt 6: Stecken Sie das Display auf das Thermostat auf. Die Installation ist beendet.

Anleitung

1. Ein-/Aus-switchen

Drücken Sie um das Thermostat ein- oder auszuschalten.

2. Manueller & App-Modus

Berühren Sie um zwischen manuellem und App-Modus hin- und herzuschalten. Im manuellen Modus sehen Sie unten auf dem Display . Im App-Modus sehen Sie auf der linken Seite des Displays .

3. Temperatur einstellen

Im App-Modus kann die Temperatur vorübergehend geändert werden. Mit Einsetzen der nächsten Zeitperiode wird die programmierte Temperatur wieder hergestellt. Im manuellen Modus wird die Temperatur permanent geändert.

4. Uhr einstellen

Halten Sie das Icon gedrückt um Minuten, Stunden und Wochentage mittels der Pfeile einzustellen (1 = Montag, 2 = Dienstag, etc.). Drücken Sie um das Gerät ein- und auszuschalten und die Einstellungen zu speichern.

5. Kindersicherung

Halten Sie die Pfeile für 5 Sekunden gedrückt um die Kindersicherung ein- bzw. auszuschalten. In der App des Hauptnutzers können Sie auch nur einige Funktionen sperren.

6. Programm einstellen

Halten Sie das Icon gedrückt um Minuten, Stunden und Wochentage mittels der Pfeile einzustellen (1 = Montag, 2 = Dienstag, etc.). Drücken Sie noch einmal um die Wochentags-Einstellungen aufzurufen (1 2 3 4 5 wird unten am Bildschirm angezeigt). Verwenden Sie die Pfeile um die Zeit einzustellen. Drücken Sie das und danach die Pfeile um die Temperatur einzustellen (Montag). Drücken Sie erneut und verwenden dann die Pfeile um Zeit und Temperatur einzustellen (Dienstag). Wiederholen Sie diese Befehle für Mittwoch, Donnerstag und Freitag. Drücken Sie erneut um die Einstellungen für Samstag zu erreichen. Wiederholen Sie die Befehle zum Zeit und Temperatur einstellen für Samstag und Sonntag. Drücken Sie erneut zum Speichern und Beenden.

Werkseinstellungen für die Programmierung

Display Zeit	Wochentags (Montag - Freitag)		Wochenende (Samstag)		Wochenende (Sonntag)	
	Zeit	Temperatur	Zeit	Temperatur	Zeit	Temperatur
Periode 1	06:00	20 °C	06:00	20 °C	06:00	20 °C
Periode 2	11:30	20 °C	12:00	20 °C	12:30	20 °C
Periode 3	13:30	20 °C	14:30	20 °C	14:30	20 °C
Periode 4	17:00	20 °C	18:00	20 °C	18:00	20 °C

Verwenden Sie die App um alle Programm-Einstellungen nutzen zu können. Beziehen Sie sich dabei auf die Anweisungen des QR Codes.

7. Temperatur des Bodensensors prüfen

Drücken Sie 5 Sekunden lang um die Temperatur des Bodensensors anzuzeigen.

8. Weitere Funktionen und Einstellungen

Wenn das Thermostat ausgeschaltet ist, drücken Sie für 3 Sekunden um die System-Funktionen zu erreichen. Drücken Sie dann um unterschiedliche Funktionen zu ändern. Alle Änderungen werden automatisch gespeichert, wenn Sie das Thermostat wieder einschalten.

Code	Funktion	Einstellungen und Optionen	Vorgabe
1	Temperatenausgleich	-9 bis 9 °C	-6
2	Strömungstotraum	1 bis 5 °C	1
3	Tastensperre	00: Alle Tasten sind gesperrt, außer dem Power-Knopf. 01: Alle Tasten sind gesperrt.	1
4	Sensortyp	IN: Interner Sensor (um die Temp. zu kontrollieren) OU: Externer Sensor (um Temp. zu kontrollieren) AL: Interner & externer Sensor (interner Sensor zur Kontrolle der Temp., externer Sensor um Temp. einzuschränken)	AL
5	Mindest-Temp.	5-15 °C	5
6	Maximale Temp.	15-45 °C	35
7	Temperatur-Anzeige	Zeige Raumtemperatur + eingestellte Temp. an. Zeige nur eingestellte Temp. an	1
8	Frostschutz	0-10 °C	0
9	Überhitzungsschutz	10-70 °C	45
A	Standby Helligkeit	3-99	4
B	Überhitzungsschutz Elektro-Heizung	35-45 °C	40

WLAN Synchronisation

Bevor Sie das WLAN-Thermostat das erste Mal verwenden, müssen Sie die "Smartlife" oder die "Tuya" App herunterladen und das Thermostat mit der App verbinden.

1. Download und Registrierung

- Scannen Sie den QR-Code, um die App "Smart Life" oder "Tuya" herunterzuladen. Sie können die App auch direkt im App bzw. Play Store suchen und herunterladen.
- Rufen Sie die Registrierungs- / Anmeldeschnittstelle auf, und geben Sie Ihre Telefon- / E-Mail-Kennwörter ein, um sich anzumelden. Sie können auch unten auf der Seite auf die Verbindungsautorisierungsschnittstelle tippen und dann Ihre Telefon- / E-Mail-Nummer eingeben, um den Bestätigungscode für die Anmeldung abzurufen.
- Hinweis: Die App unterstützt nur 2,4-Hz-WLAN-Netzwerke.

2. Produkte Hinzufügen und Synchronisations-Anleitung

Produkte hinzufügen:

- Stellen Sie sicher, dass Ihr Telefon erfolgreich mit dem WLAN verbunden ist.
- Drücken Sie auf Symbol "Runter" solange, bis die WLAN- Anzeigeleuchte anfängt schnell zu blinken!
- Drücken Sie auf "Gerät hinzufügen" oder auf das Symbol "+" in der rechten Ecke der Benutzeroberfläche, um Ihr Thermostat hinzuzufügen. (unter Kleines Haushalt./ Thermostat WiFi)
- Drücken Sie auf "Bestätigen", und die Anzeigeleuchte blinkt! schnell.
- Geben Sie Ihr WLAN-Passwort ein und drücken Sie dann auf "Bestätigen".
- Warten Sie bis der Abgleich erfolgreich abgeschlossen wurde und klicken Sie dann auf "Fertig".
- Benutzer können das Gerät umbenennen, indem sie auf das Symbol "... " in der rechten Ecke klicken.



Scannen Sie, um die Tuya Smart App herunterzuladen



Scannen Sie, um die Smart LifeSmart App herunterzuladen

Luxus Time

Gewerbepark Odendorf 8
53913 Swisttal Odendorf

www.luxus-time.com

